

Beispiel- Konfigurationsbeschreibung

Einrichtung eines Armilla 300T Armbanddruckers (Bar Code Printer TT3204)

mit Armilla Thermo Stick Erwachsene unter Verwendung des NiceLabel Druckertreibers V5.1.13

Stand: Januar 2020, Version 1.2

Mediaform Informationssysteme GmbH
Borsigstraße 21
21465 Reinbek

Telefon: +49 40 - 72 73 60 72
E-Mail: bcsupport@mediaform.de
Internet: www.mediaform.de

Inhaltsverzeichnis

1. Rückseitenmarkierungssensor aktivieren und kalibrieren.....	3
2. Installation Windows Druckerteiber	5
3. Einstellungen für die Verwendung mit dem Windows Druckerteiber.....	6
3.1 Neue Vorlage (Etikett) einrichten	6
3.1.1 Vorlage (Etikett) aktivieren	7
3.2 Einstellungen für Erweiterte Einstellungen	7
3.3. Einstellungen für Grauabstufung	8
4. Testdruck.....	8
5. Standardwerte setzen	9
5.1 Vorlage (Etikett) aktivieren	9
5.2 Einstellungen für Erweiterte Einstellungen	10
5.3. Einstellungen für Grauabstufung	10
6. Hinweise zur Ansteuerung	11
7. Netzwerkeinstellungen	12
7.1. Konfiguration der Netzwerkeinstellungen.....	Fehler! Textmarke nicht definiert.
7.1.1 Beispiele	14
8. Zurücksetzen des Druckernetzwerkanschlusses	15

1. Drucker aufstellen und anschließen

- Stellen Sie den Drucker auf eine flache, stabile Unterlage.
- Überzeugen Sie sich davon, dass das Gerät abgeschaltet ist (**OFF**).
- Schließen Sie den Drucker über das mitgelieferte USB-Kabel an den Computer an.
- Schließen Sie das Netzkabel an den Stromanschluss an der Rückseite des Druckers an, verbinden Sie das Netzkabel anschließend mit einer geerdeten Steckdose (Schukosteckdose).

Hinweis: Bitte schalten Sie den Drucker über den Netzschalter aus, bevor Sie das Netzkabel mit dem Netzanschluss des Druckers verbinden.

2. Rückseitenmarkierungssensor aktivieren und kalibrieren

- Drucker ausschalten
- Armbandrolle in den Drucker einlegen (siehe Bild 1 + Handbuch des Druckers)
- Drucker einschalten und dabei die Vorschubtaste gedrückt halten bis die LED abwechselnd grün/rot blinkt und im Display „BLine detect“ erscheint

Hinweis: Die LED-Farbe wechselt in folgender Reihenfolge, jeweils 5 mal:

Gelb → Rot (5 Blinksignale) → Gelb (5 Blinksignale) → Grün (5 Blinksignale) → **Grün/Rot (5 Blinksignale)** →

Rot/Gelb (5 Blinksignale) → Grün leuchtend

- Der Drucker beginnt mit der automatischen Kalibrierung, es werden 3-4 unbedruckte Armbänder vorgeschoben und der Drucker sollte bei erfolgreicher Kalibrierung an der Abreißkante anhalten, sobald die Statusleuchte dauerhaft grün bleibt, ist die Kalibrierung abgeschlossen, sollte dies nicht der Fall sein, das eingelegte Armband überprüfen und den Vorgang wiederholen
- Durch Drücken der Vorschubtaste kann die Armbänderkennung überprüft werden, es sollte genau ein Armband vorgeschoben werden

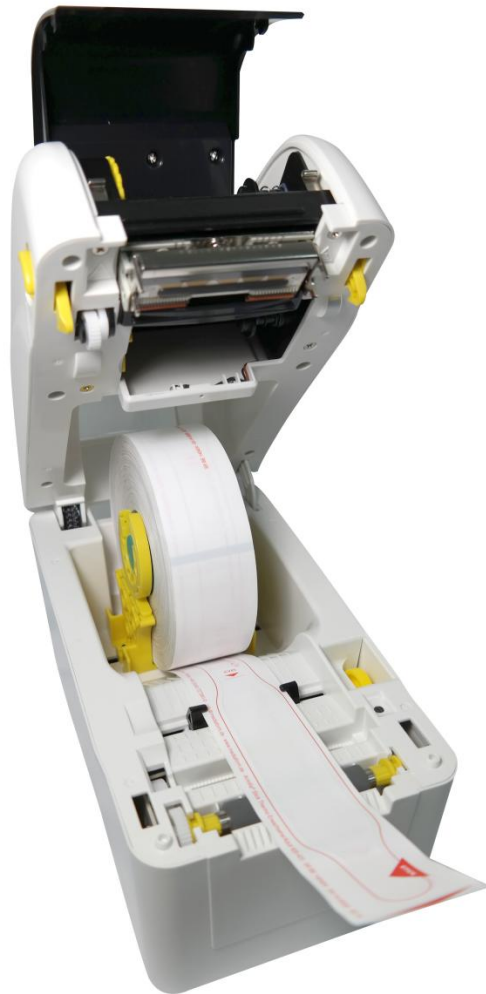


Bild 1

3. Installation Windows Druckerteiber

Je nach Betriebssystem und dessen Updateeinstellungen für neue Hardware/Geräte wird der Drucker als „Bar Code Printer TT3204“ automatisch installiert.

Im Falle der automatischen Installation über Windows-Update ist manuell auf den NiceLabel Treiber umzustellen. Dafür ist der Treiber manuell von unserer Homepage herunterzuladen, zu entpacken und dem Drucker über die Option „Erweitert -> Neuer Treiber“ zu zuweisen. Dabei ist der der „TSC TTP-323“ als Druckertyp auszuwählen.

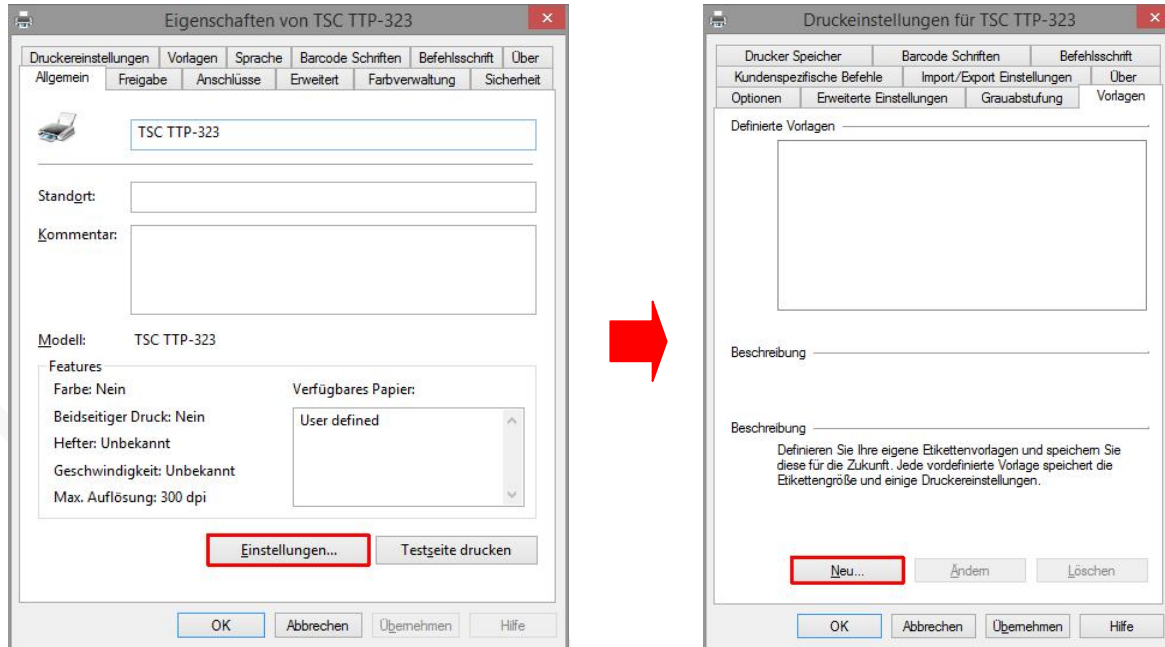
Wird der Drucker nicht automatisch installiert, kann das viele Ursachen haben.

Oft erscheint unter „Geräte und Drucker“ des Windowssystems eine „Unbekannte USB-Druckerunterstützung“. Entweder mit Hilfe des Druckertreiberassistenten oder manuell kann der Treiber dem Gerät zugewiesen werden. Dafür ist der NiceLabel- Treiber manuell von unserer Homepage herunterzuladen, zu entpacken und der „TSC TTP-323“ auszuwählen.

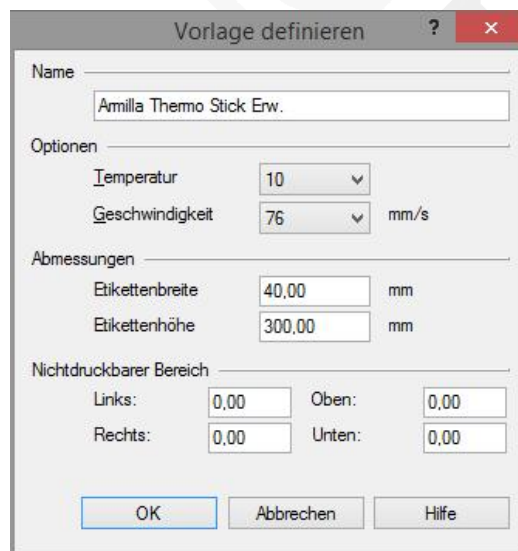
Bei der Installation eines Netzwerkdruckers ist der Drucker ebenso manuell per Windows Druckerinstallations Assistent hinzuzufügen und der „TSC TTP-323“ auszuwählen.

Hinweis: aktuelle Treiber finden Sie im Internet unter armilla.mediaform.de bzw. <http://www.mediaform.de/service/armilla>

4. Einstellungen für die Verwendung mit dem Windows Druckerteiber

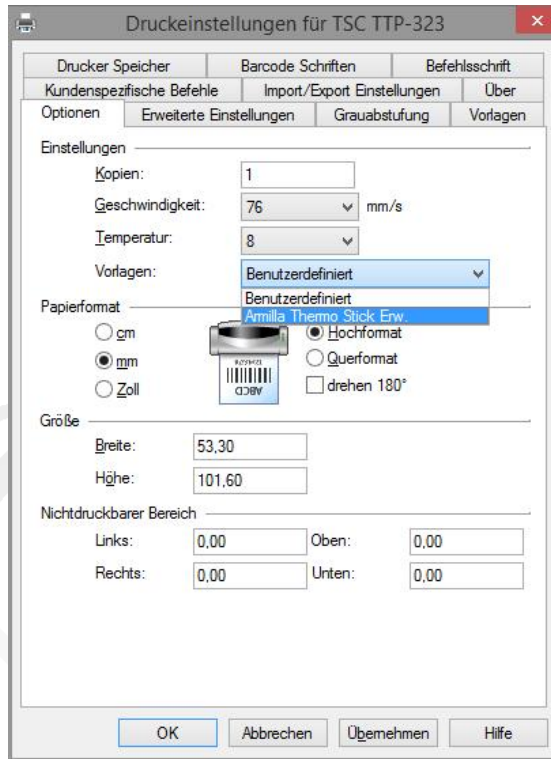


4.1 Neue Vorlage (Etikett) einrichten

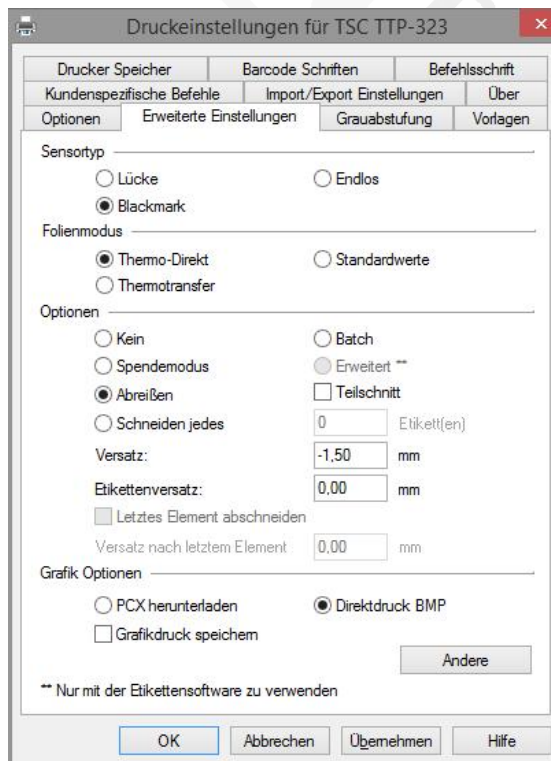


Armilla ...	Art.-Nr.	Eti-Breite (mm)	Eti.-Höhe (mm)
Stick Thermo Erwachsene Std. 400 St./Rolle	920-420	40	300
Stick Thermo Erwachsene Ind. 400 St./Rolle	920-430	40	300
TOP Thermo Stick Erwachsene 250 St./Rolle	920-489	24	271
Stick Thermo Kinder Std. 400 St./Rolle	920-431	40	300
Stick Thermo Kinder Ind. 400 St./Rolle	920-481	40	300
TOP Thermo Stick Kinder 250 St./Rolle	920-496	24	195
Stick Thermo Baby Std. 2 x 250 St./Rolle	920-476	56	298

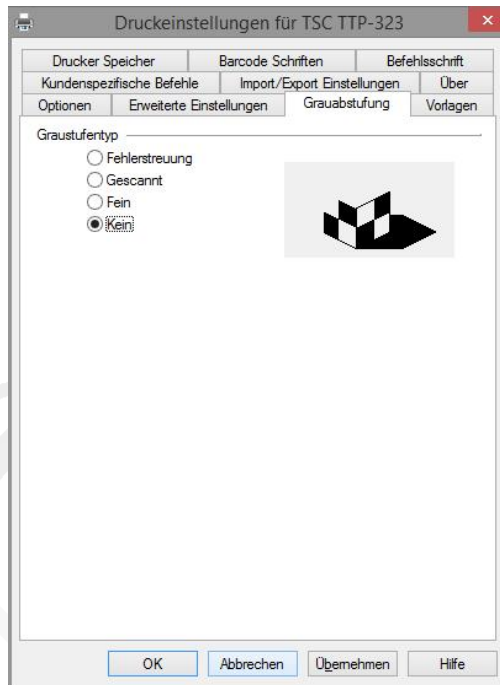
4.1.1 Vorlage (Etikett) aktivieren



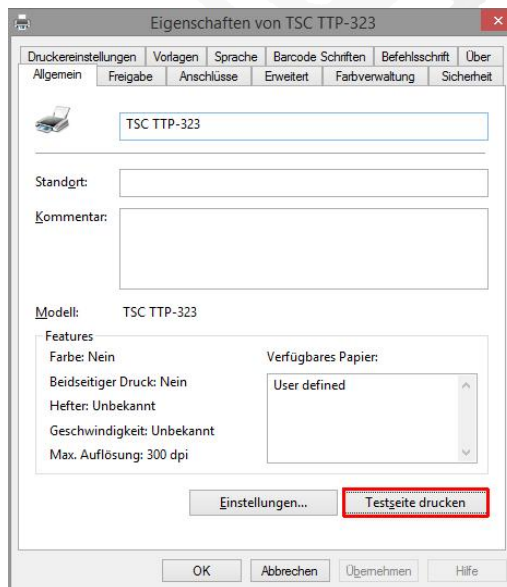
4.2 Einstellungen für Erweiterte Einstellungen



4.3. Einstellungen für Graubstufung



5. Testdruck

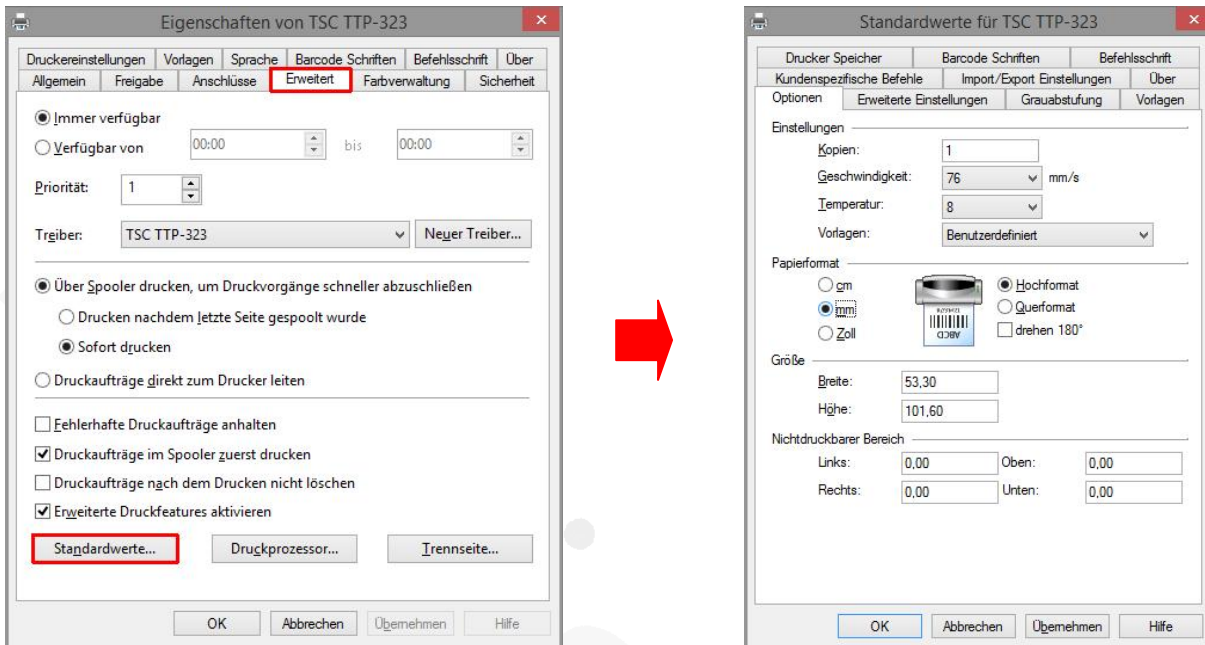


Ergebnis:

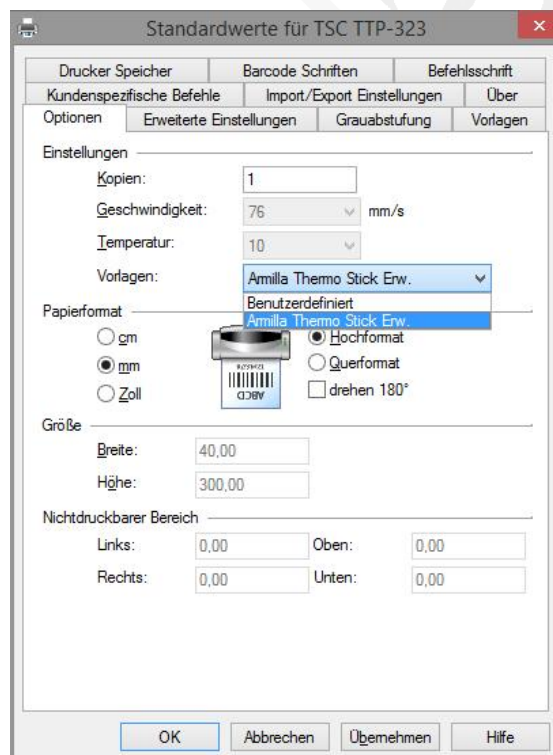


6. Standardwerte setzen

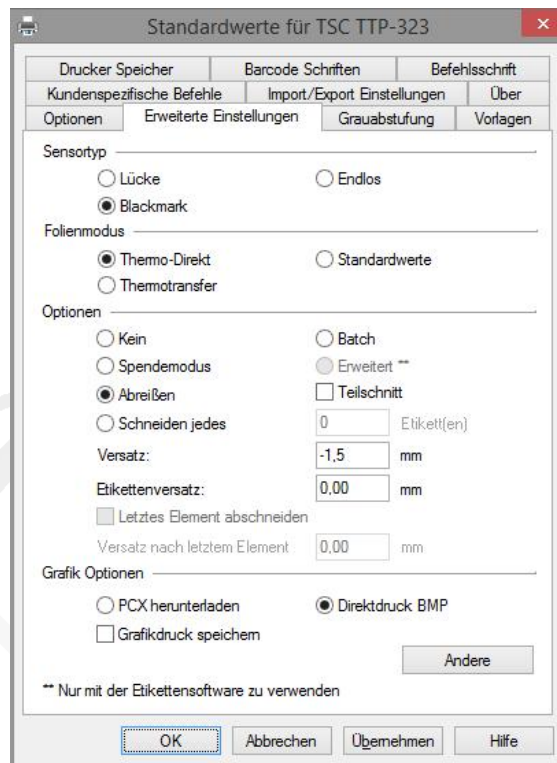
In Abhängigkeit des verwendeten Druckprogramms ist es erforderlich im Druckertreiber die Standardwerte im Druckertreiber zu definieren.



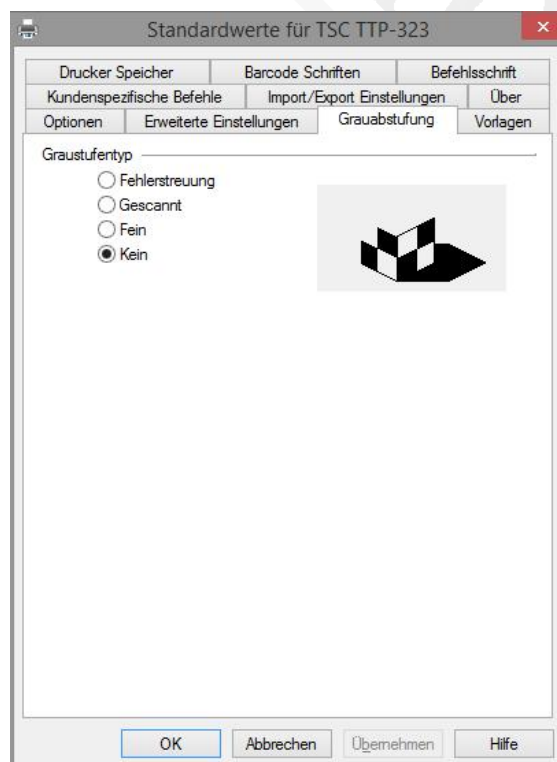
6.1 Vorlage (Etikett) aktivieren



6.2 Einstellungen für Erweiterte Einstellungen



6.3. Einstellungen für Graubstufung



7. Hinweise zur Ansteuerung

Dieser Drucker kann auf zwei unterschiedliche Arten angesteuert werden.

Zum einen über den Windows Druckertreiber, dessen Einrichtung ab Punkt 2 beschrieben ist und zum anderen per direkten Druckbefehlen in der Druckersprache TSPL2, welche per „Copy“ ohne weitere Konvertierung an den Drucker gesendet werden.

Von den Möglichkeiten der verwendeten Verwaltungssoftware hängt es ab, welche Ansteuerungsart verwendet werden kann.



8. Netzwerkeinstellungen

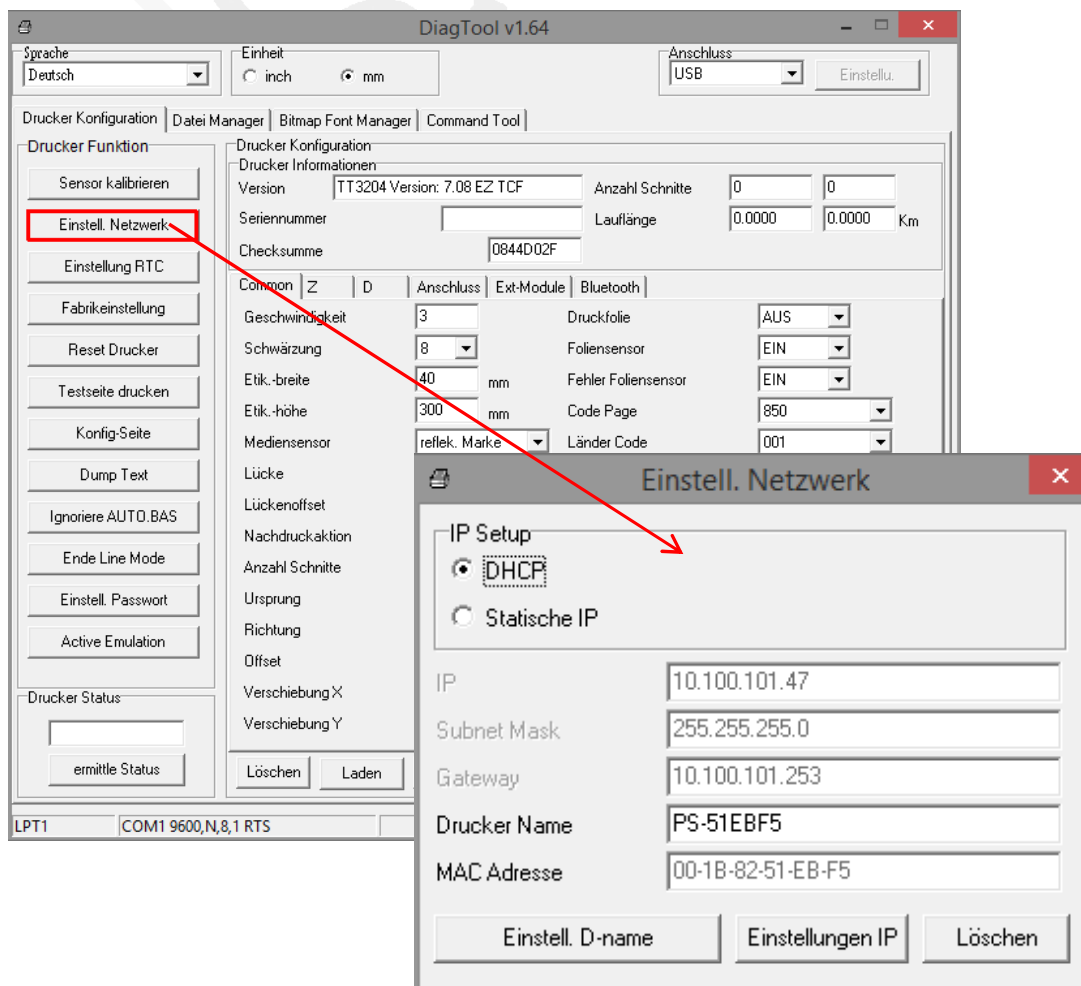
Mit der EasyNet SD-Card wird die Möglichkeit geboten, die Netzwerkeinstellungen des Druckers so abzulegen, dass im Falle eines Druckerdefektes durch Umstecken der EasyNet SD-Card in einen anderen Mediaform Armilla Drucker, dieser dann ohne weitere Netzwerkkonfiguration sofort unter den gleichen Netzwerkparametern verwendet werden kann.

8.1. Konfiguration der Netzwerkeinstellungen

Im Auslieferungszustand sind auf der EasyNet SD-Card keine Netzwerkparameter konfiguriert. Alle Netzwerkparameter können per „DiagTool / Ethernet Setup“ eingestellt werden, solange sie nicht auf der EasyNet SD-Card hinterlegt sind.

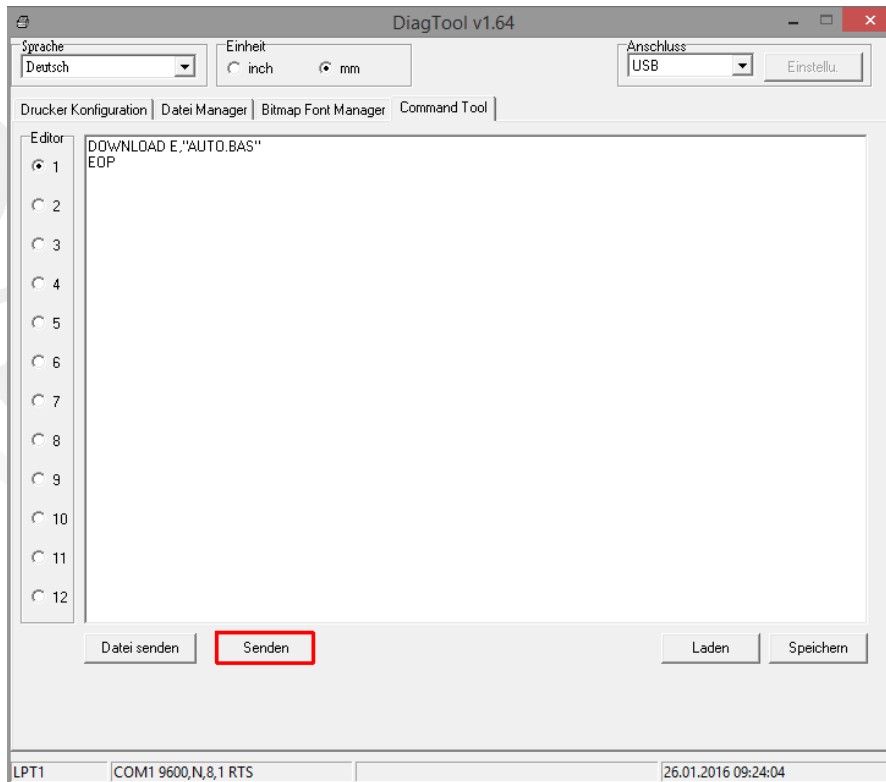
Bei Austausch gegen einen anderen Drucker müssen diese dann erneut konfiguriert werden.

Sind keine Werte auf der EasyNet SD-Card, muss die EasyNet SD-Card auch nicht umgesteckt werden.



Folgende Parameter können auf der EasyNet SD-Card abgelegt werden:

- DHCP oder IP Adresse, Subnet Maske, Gateway
- Druckername



Per „DiagTool / Command Tool“ kann die Konfiguration der „externen Netzwerkparameter“ vorgenommen werden. Die Einstellung erfolgt mit den entsprechenden Befehlszeilen, welche per „Send“- Button an den Drucker übertragen werden.

Folgende Befehle sind möglich:

DHCP verwenden:

NET DHCP

Feste IP-Adresse verwenden:

NET IP "192.168.10.40","255.255.255.0","192.168.10.252"

Druckernamen definieren:

NET NAME "printerserver"

(↵ = ENTER)

8.1.1 Beispiele

Alle Parameter von der Karte löschen

```
DOWNLOAD E,"AUTO.BAS"↵  
EOP↵
```

Ein Drucker soll per DHCP mit einem definierten Namen (Armilla1) eingesetzt werden

```
DOWNLOAD E,"AUTO.BAS"↵  
NET DHCP↵  
NET NAME "Armilla1"↵  
EOP↵
```

Ein Drucker soll per fester IP (192.168.10.40) mit einem definierten Namen (Armilla2) eingesetzt werden

```
DOWNLOAD E,"AUTO.BAS"↵  
NET IP "192.168.10.40","255.255.255.0","192.168.10.252"↵  
NET NAME "Armilla2"↵  
EOP↵
```

Ein Drucker soll einen Namen (Armilla2) zugewiesen bekommen

```
DOWNLOAD E,"AUTO.BAS"↵  
NET NAME "Armilla2"↵  
EOP↵
```

Hinweis:

Damit die neuen Netzwerkeinstellungen übernommen werden, muss der Drucker entweder per „Reset Printer“- Button im DiagTool oder durch Aus- und Einschalten neu gestartet werden.

Die MAC Adresse, als eindeutige Kennung eines Netzwerkendgerätes, ist nicht änderbar.

Alle an die MAC Adresse gekoppelten Sicherheitsvorkehrungen des eigenen Netzwerks müssen bei einem Tausch des Druckers manuell angepasst werden.

9. Zurücksetzen des Druckernetzwerkanschlusses

Zum Zurücksetzen des druckerinternen Netzwerkanschlusses ist folgende Prozedur auszuführen:

- Drucker im eingeschalteten Zustand öffnen -> LED wird rot
- Feed Taste gedrückt halten -> blinkt 5x orange/grün -> blinkt 5x rot/grün, während rot/grün los lassen
- LED wird grün und Feed noch einmal kurz drücken
- Drucker rebootet und LAN ist zurückgesetzt

Hinweis:

Der Inhalt der EasyNet SD-Card wird durch diese Prozedur nicht verändert, evtl. vorhandene Netzwerkkonfigurationseinstellungen werden unmittelbar nach dem Reboot geladen.

Soll der Auslieferungszustand des Gerätes hergestellt werden, dann unter Punkt 7.1.1. „Alle Parameter löschen“ ausführen und danach den Netzwerkanschluss zurücksetzen.