

Beispiel- Konfigurationsbeschreibung

Einrichtung eines Armilla 300T Armbanddruckers (Bar Code Printer TT3204)
mit Armilla Stick Erwachsene unter Verwendung des Seagull Druckertreibers V7.3.8_M-1

Stand: Dezember 2017, Version 1.2

Mediaform Informationssysteme GmbH
Borsigstraße 21
21465 Reinbek

Telefon: +49 40 - 72 73 60 61
E-Mail: bcsupport@mediaform.de
Internet: www.mediaform.de

Inhaltsverzeichnis

1. Drucker aufstellen und anschließen	3
2. Rückseitenmarkierungssensor aktivieren und kalibrieren.....	4
3. Installation Windows Druckertreiber	5
4. Einstellungen für die Verwendung mit dem Windows Druckertreiber	6
4.1 Neue Vorlage (Etikett) einrichten	6
4.1.1 Vorlage (Etikett) aktivieren	7
4.2 Einstellungen für Grafiken	7
4.3. Einstellungen für das Etikett	8
4.4. Einstellungen für Optionen	8
5. Testdruck.....	9
6. Standardwerte setzen	10
6.1 Vorlage (Etikett) aktivieren	10
6.2 Einstellungen für Grafiken	11
6.3. Einstellungen für das Etikett	11
6.4. Einstellungen für Optionen	12
7. Hinweise zur Ansteuerung	12
8. Netzwerkeinstellungen	13
8.1. Konfiguration der Netzwerkeinstellungen.....	13
8.1.1 Beispiele	15
9. Rücksetzen des Druckernetzwerkanschlusses	16

1. Drucker aufstellen und anschließen

- Stellen Sie den Drucker auf eine flache, stabile Unterlage.
- Überzeugen Sie sich davon, dass das Gerät abgeschaltet ist (**OFF**).
- Schließen Sie den Drucker über das mitgelieferte USB-Kabel an den Computer an.
- Schließen Sie das Netzkabel an den Stromanschluss an der Rückseite des Druckers an, verbinden Sie das Netzkabel anschließend mit einer geerdeten Steckdose (Schukosteckdose).

Hinweis: Bitte schalten Sie den Drucker über den Netzschalter aus, bevor Sie das Netzkabel mit dem Netzanschluss des Druckers verbinden.

2. Rückseitenmarkierungssensor aktivieren und kalibrieren

- Drucker ausschalten
- Armbandrolle und Thermotransferfolie in den Drucker einlegen (siehe Bild 1 + Handbuch des Druckers)
- Drucker einschalten und dabei die Vorschubtaste gedrückt halten bis die LED abwechselnd grün/rot blinkt und im Display „BLine detect“ erscheint

Hinweis: Die LED-Farbe wechselt in folgender Reihenfolge, jeweils 5 mal:

Gelb → Rot (5 Blinksignale) → Gelb (5 Blinksignale) → Grün (5 Blinksignale) → **Grün/Rot (5 Blinksignale)** →

Rot/Gelb (5 Blinksignale) → Grün leuchtend

- Der Drucker beginnt mit der automatischen Kalibrierung, es werden 3-4 unbedruckte Armbänder vorgeschoben und der Drucker sollte bei erfolgreicher Kalibrierung an der Abreißkante anhalten, sobald die Statusleuchte dauerhaft grün bleibt, ist die Kalibrierung abgeschlossen, sollte dies nicht der Fall sein, das eingelegte Armband + Transferfolie überprüfen und den Vorgang wiederholen
- Durch Drücken der Vorschubtaste kann die Armbänderkennung überprüft werden, es sollte genau ein Armband vorgeschoben werden

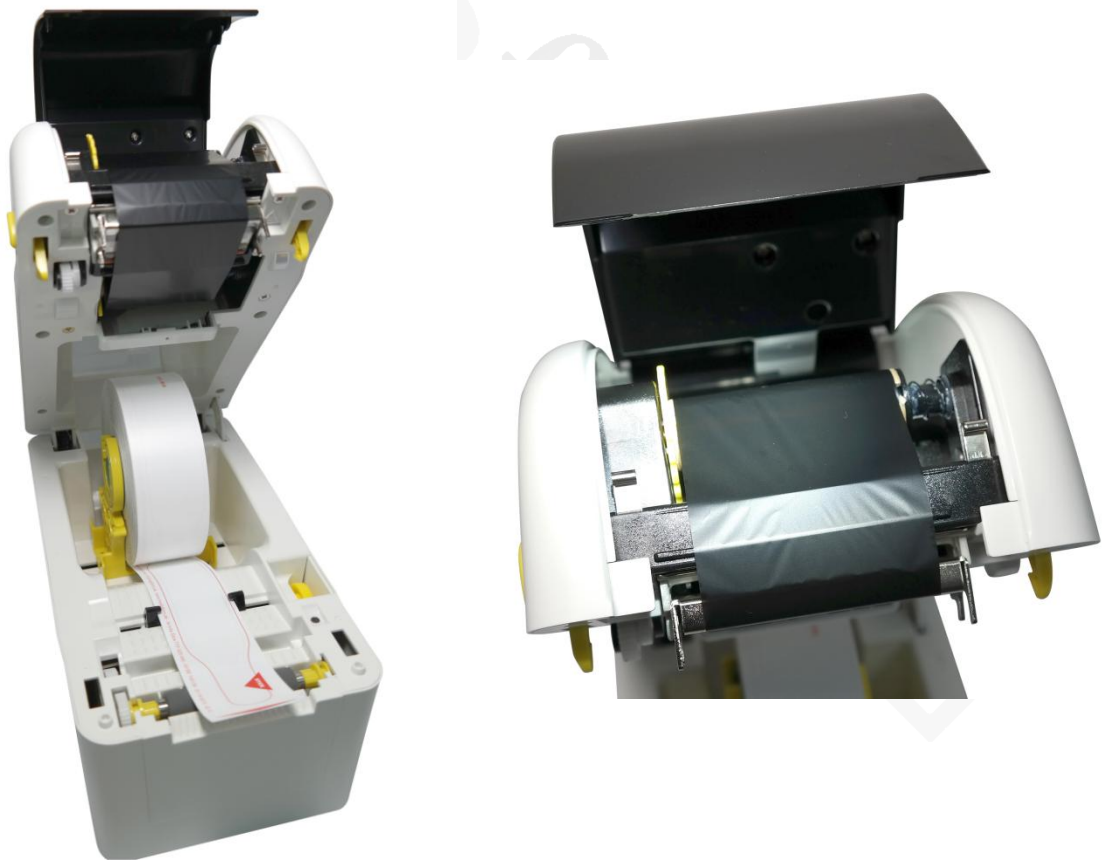


Bild 1

3. Installation Windows Druckertreiber

Je nach Betriebssystem und dessen Updateeinstellungen für neue Hardware/Geräte wird der Drucker als „Bar Code Printer TT3204“ automatisch installiert.

Im Falle der automatischen Installation über Windows-Update kann es vorkommen, dass ein älterer Treiber installiert wurde, dies kann im Treiber unter „Version -> Info“ überprüft werden.

Eine Aktualisierung kann nach Entpacken der neueren Version über „Erweitert -> Neuer Treiber“ erfolgen. Dafür ist der der „Bar Code Printer TT3204“ auszuwählen.

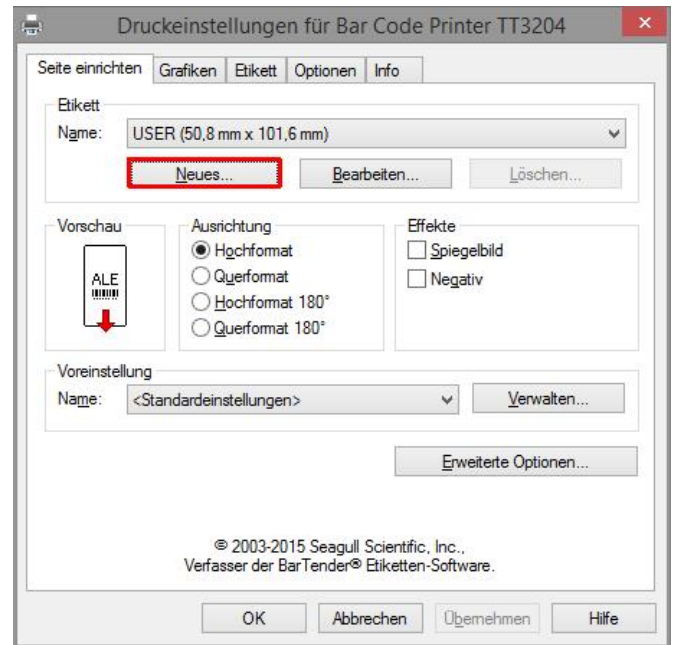
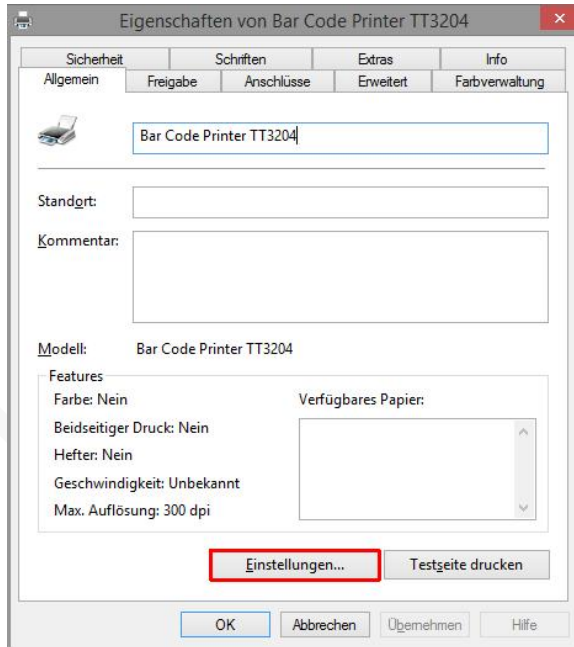
Wird der Drucker nicht automatisch installiert, kann das viele Ursachen haben.

Oft erscheint unter „Geräte und Drucker“ des Windowssystems eine „Unbekannte USB-Druckerunterstützung“. Entweder mit Hilfe des Druckertreiberassistenten oder manuell kann der Treiber dem Gerät zugewiesen werden. Dafür ist der Treiber manuell von unserer Homepage herunterzuladen, zu entpacken und der „Bar Code Printer TT3204“ auszuwählen.

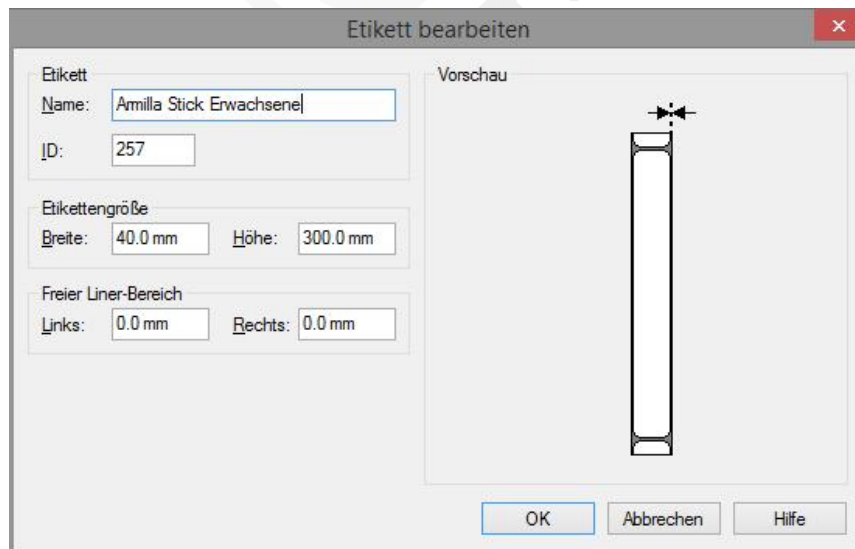
Bei der Installation eines Netzwerkdruckers ist der Drucker ebenso manuell per Windows Druckerinstallations Assistent hinzuzufügen und der „Bar Code Printer TT3204“ auszuwählen.

Hinweis: aktuelle Treiber finden Sie im Internet unter armilla.mediaform.de bzw. <http://www.mediaform.de/service/armilla>

4. Einstellungen für die Verwendung mit dem Windows Druckertreiber

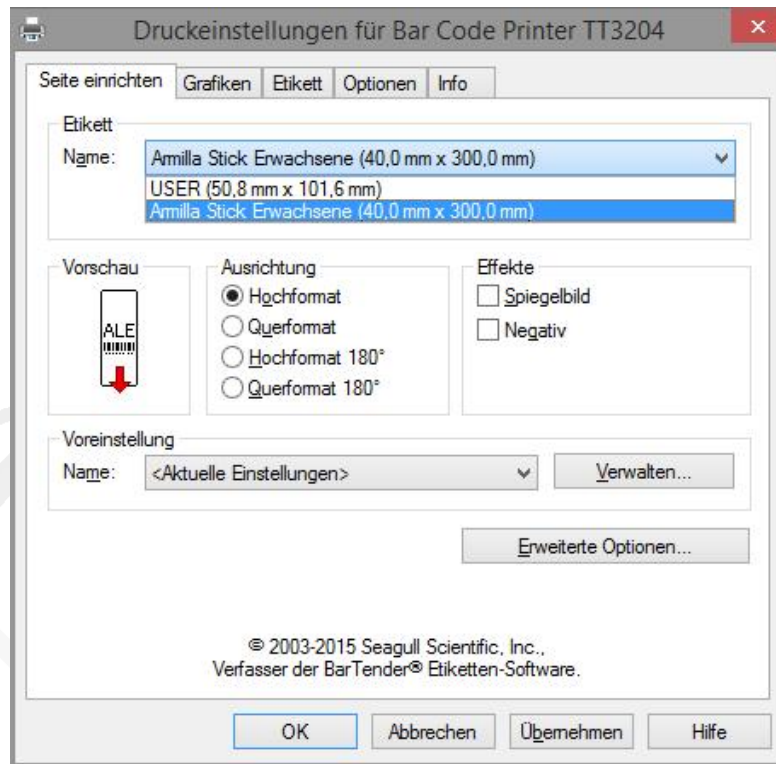


4.1 Neue Vorlage (Etikett) einrichten

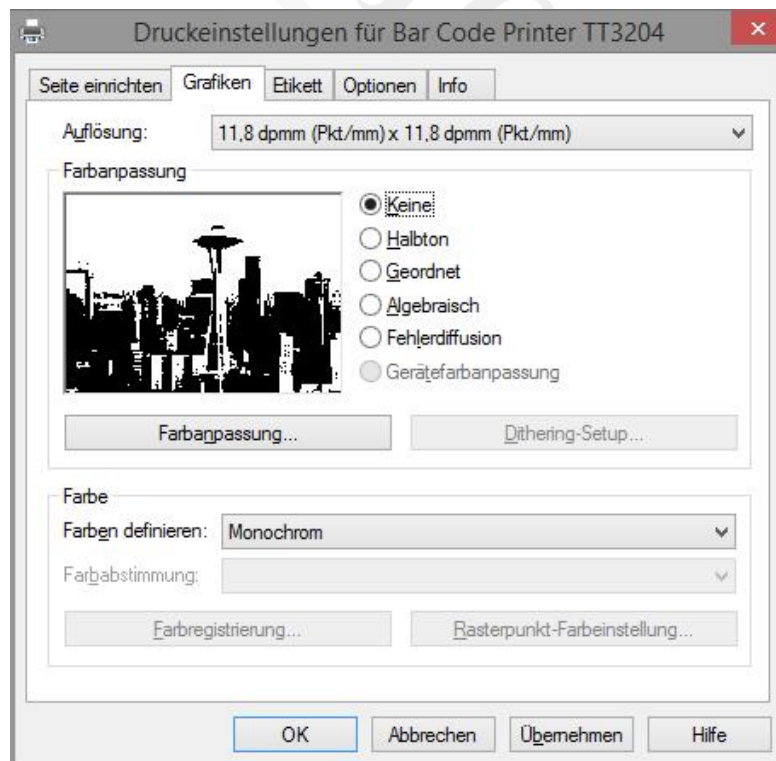


Armilla ...	Art.-Nr.	Eti-Breite (mm)	Eti.-Höhe (mm)
Stick TTP Erwachsene Std.	920-460	40	300
Stick TTP Kinder Std.	920-472	40	300
Stick TTP Baby	920-478	56	300
Stick TTP Erwachsene Ind.	920-461	40	300
Stick TTP Kinder Ind.	920-473	40	300

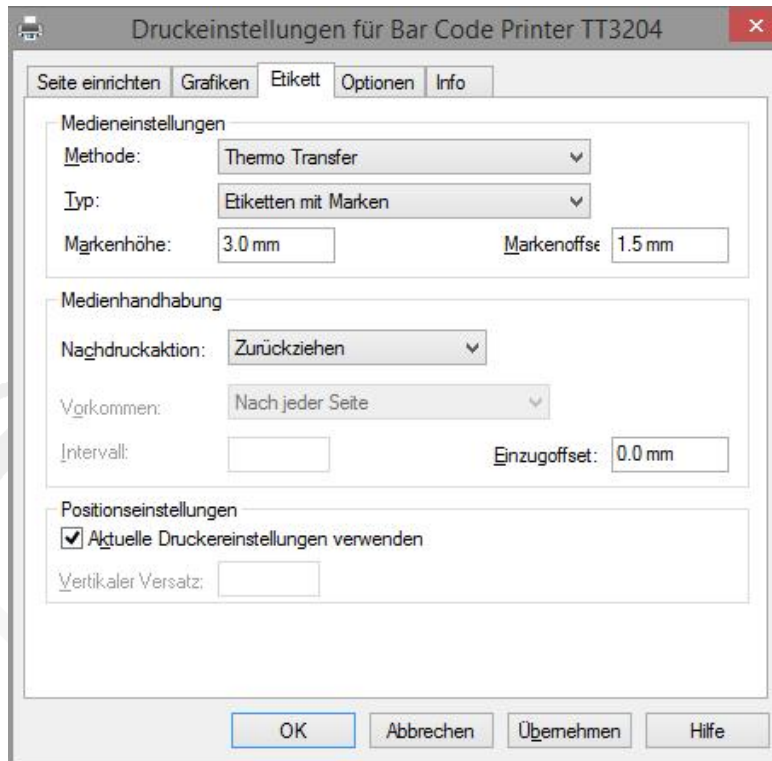
4.1.1 Vorlage (Etikett) aktivieren



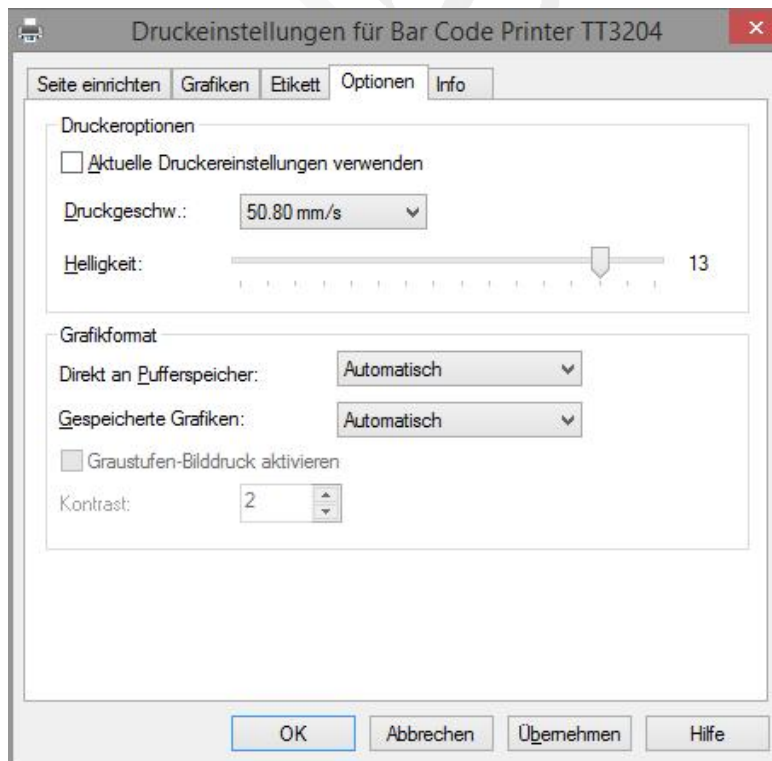
4.2 Einstellungen für Grafiken



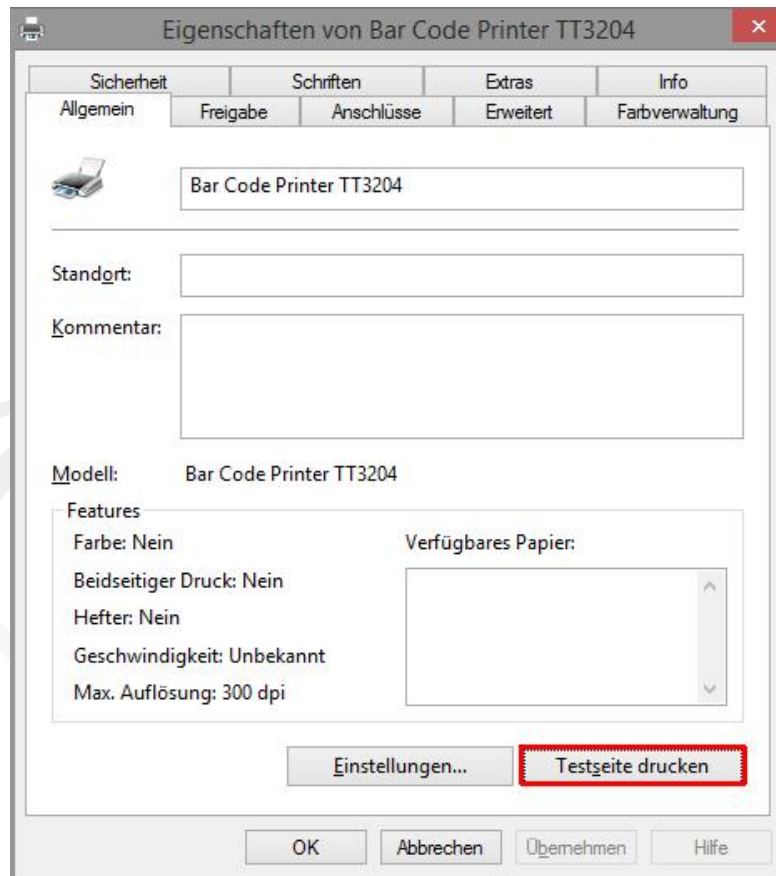
4.3. Einstellungen für das Etikett



4.4. Einstellungen für Optionen



5. Testdruck

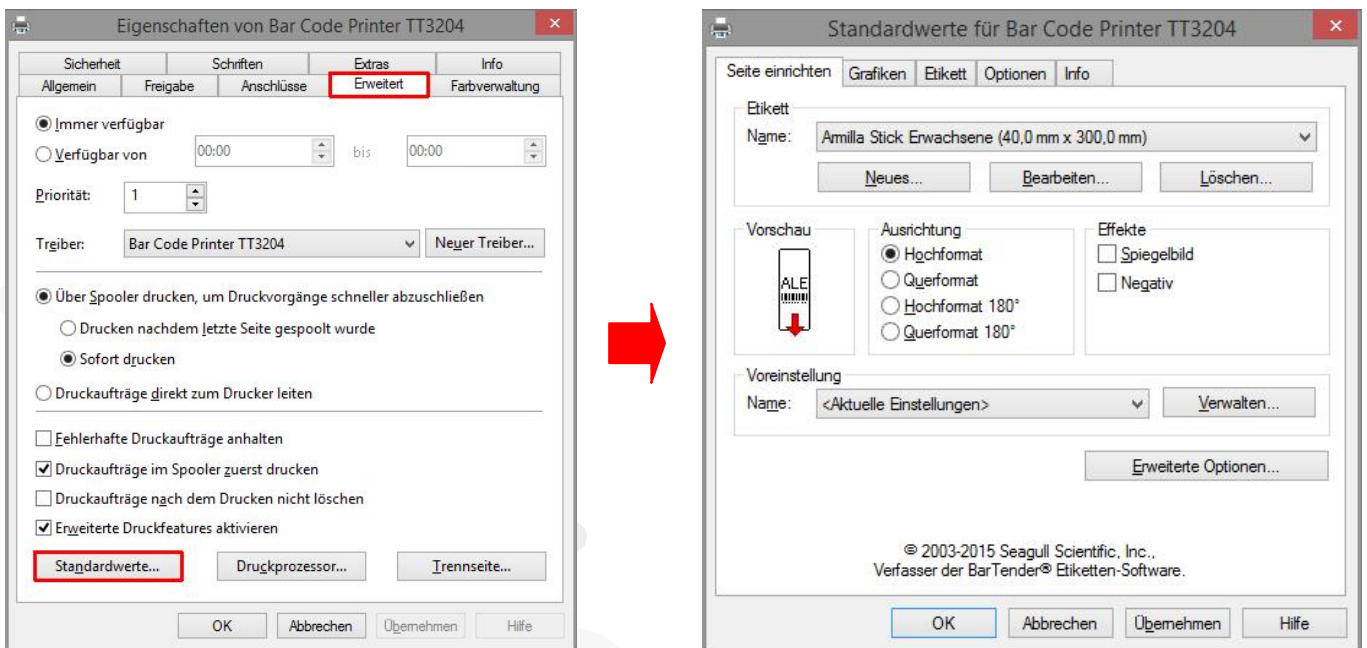


Ergebnis:

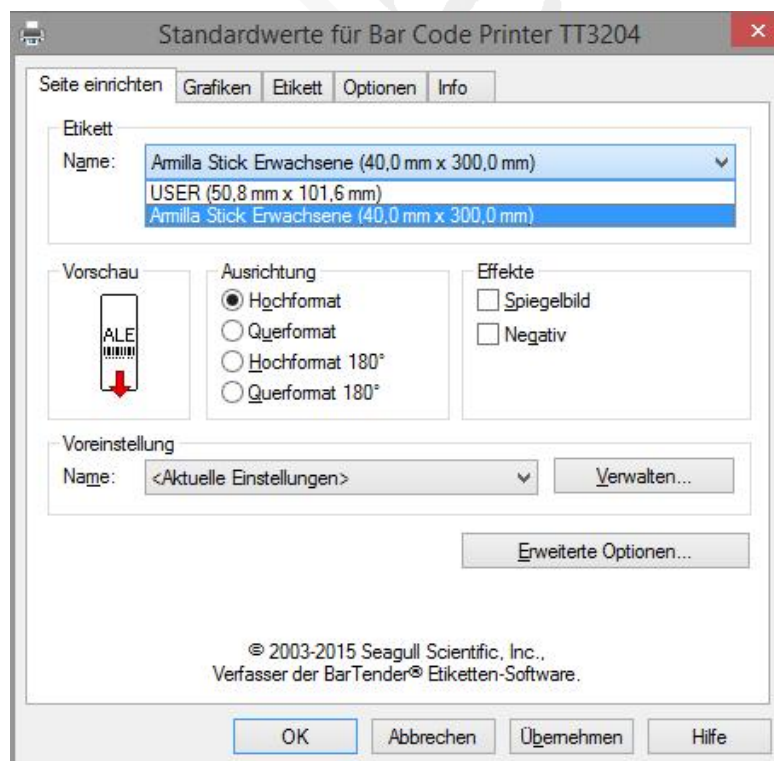


6. Standardwerte setzen

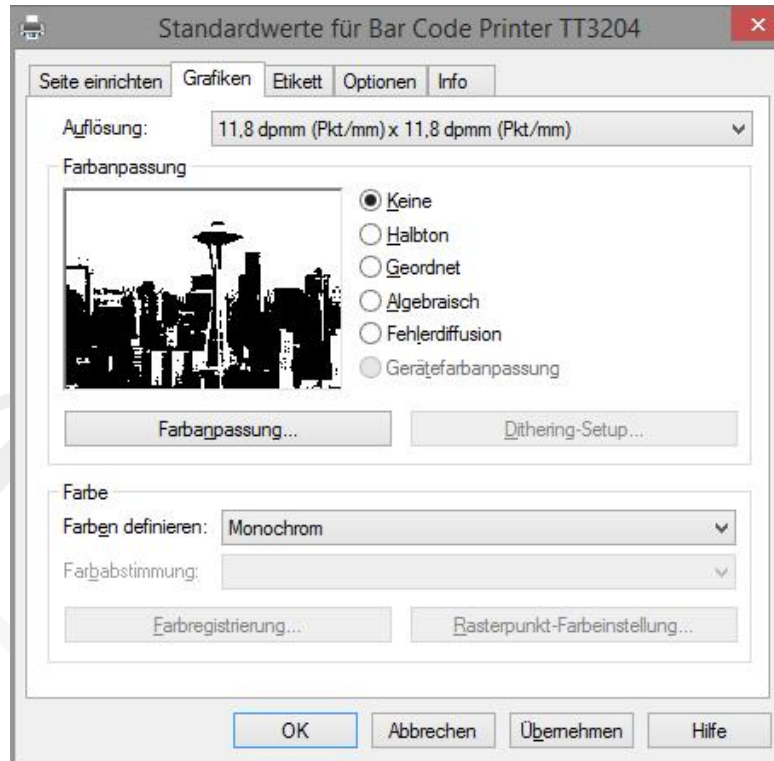
In Abhängigkeit des verwendeten Druckprogramms ist es erforderlich im Druckertreiber die Standardwerte im Druckertreiber zu definieren.



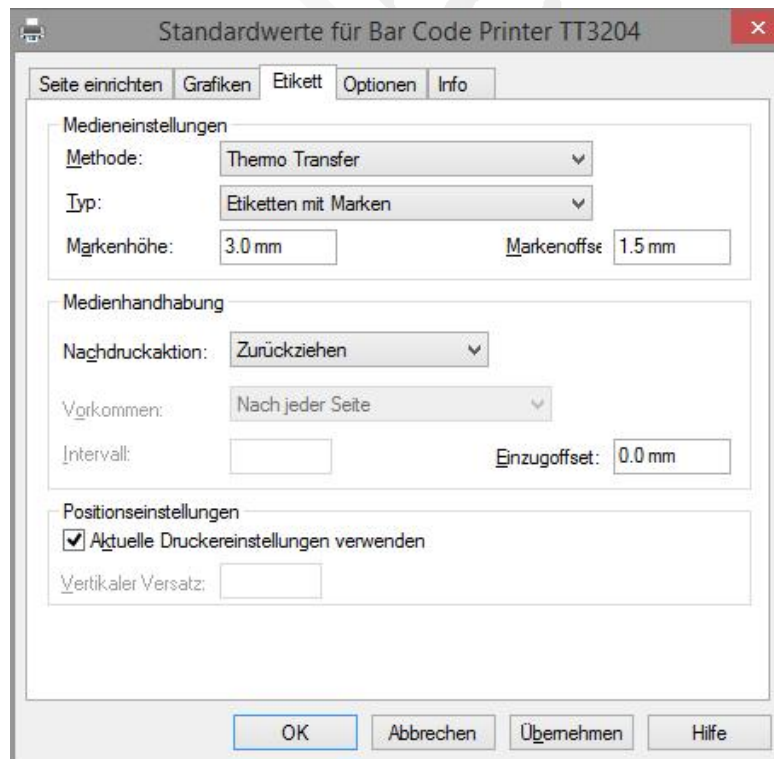
6.1 Vorlage (Etikett) aktivieren



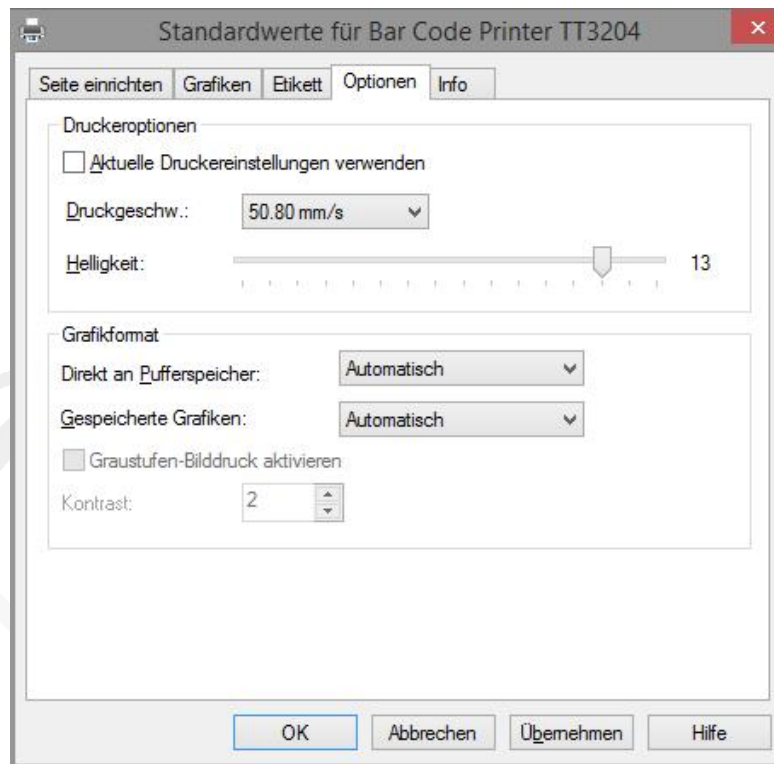
6.2 Einstellungen für Grafiken



6.3. Einstellungen für das Etikett



6.4. Einstellungen für Optionen



7. Hinweise zur Ansteuerung

Dieser Drucker kann auf zwei unterschiedliche Arten angesteuert werden.

Zum einen über den Windows Druckertreiber, dessen Einrichtung ab Punkt 2 beschrieben ist und zum anderen per direkten Druckbefehlen in der Druckersprache TSPL2, welche per „Copy“ ohne weitere Konvertierung an den Drucker gesendet werden.

Von den Möglichkeiten der verwendeten Verwaltungssoftware hängt es ab, welche Ansteuerungsart verwendet werden kann.

8. Netzwerkeinstellungen

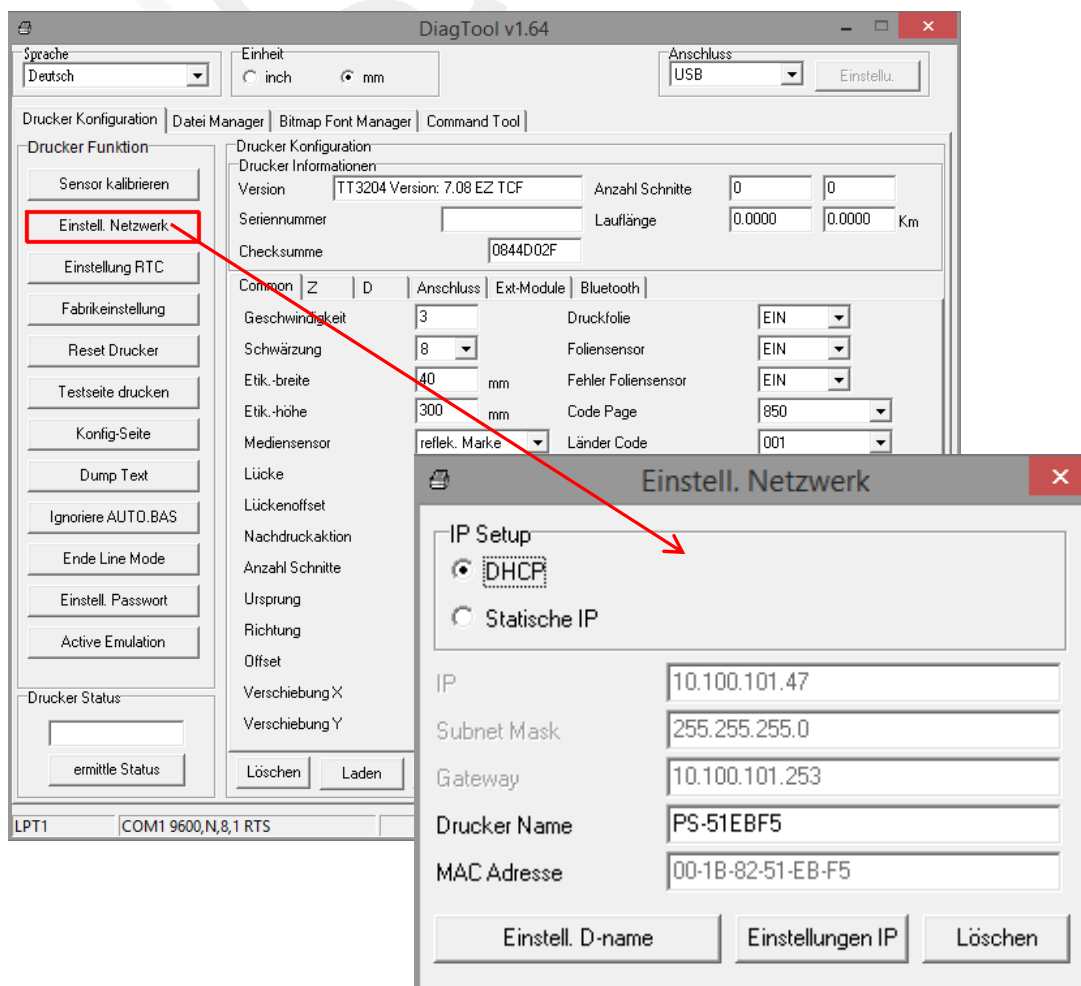
Mit der EasyNet SD-Card wird die Möglichkeit geboten, die Netzwerkeinstellungen des Druckers so abzulegen, dass im Falle eines Druckerdefektes durch Umstecken der EasyNet SD-Card, in einen anderen Mediaform Armilla Drucker, dieser dann ohne weitere Netzwerkkonfiguration sofort unter den gleichen Netzwerkparametern verwendet werden kann.

8.1. Konfiguration der Netzwerkeinstellungen

Im Auslieferungszustand sind auf der EasyNet SD-Card keine Netzwerkparameter konfiguriert. Alle Netzwerkparameter können per „DiagTool / Ethernet Setup“ eingestellt werden, solange sie nicht auf der EasyNet SD-Card hinterlegt sind.

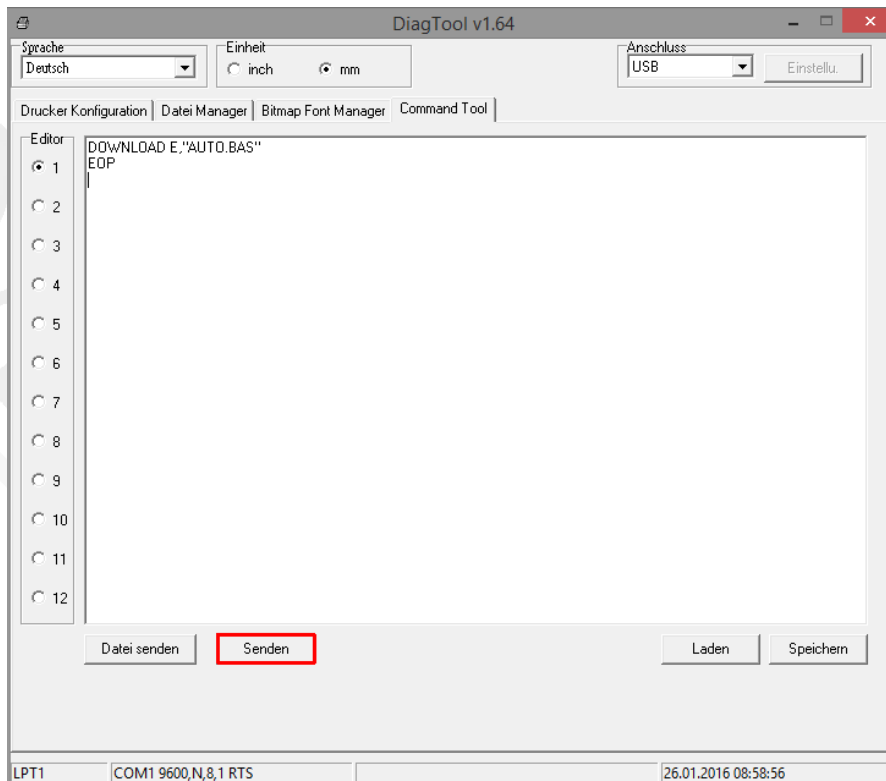
Bei Austausch gegen einen anderen Drucker müssen diese dann erneut konfiguriert werden.

Sind keine Werte auf der EasyNet SD-Card, muss die EasyNet SD-Card auch nicht umgesteckt werden.



Folgende Parameter können auf der EasyNet SD-Card abgelegt werden:

- DHCP oder IP Adresse, Subnet Maske, Gateway
- Druckername



Per „DiagTool / Command Tool“ kann die Konfiguration der „externen Netzwerkparameter“ vorgenommen werden. Die Einstellung erfolgt mit den entsprechenden Befehlszeilen, welche per „Send“- Button an den Drucker übertragen werden.

Folgende Befehle sind möglich:

DHCP verwenden:

NET DHCP

Feste IP-Adresse verwenden:

NET IP "192.168.10.40","255.255.255.0","192.168.10.252"

Druckernamen definieren:

NET NAME "printerserver"

(↵ = ENTER)

8.1.1 Beispiele

Alle Parameter von der Karte löschen

```
DOWNLOAD E,"AUTO.BAS"↵  
EOP↵
```

Ein Drucker soll per DHCP mit einem definierten Namen (Armilla1) eingesetzt werden

```
DOWNLOAD E,"AUTO.BAS"↵  
NET DHCP↵  
NET NAME "Armilla1"↵  
EOP↵
```

Ein Drucker soll per fester IP (192.168.10.40) mit einem definierten Namen (Armilla2) eingesetzt werden

```
DOWNLOAD E,"AUTO.BAS"↵  
NET IP "192.168.10.40","255.255.255.0","192.168.10.252"↵  
NET NAME "Armilla2"↵  
EOP↵
```

Ein Drucker soll einen Namen (Armilla2) zugewiesen bekommen

```
DOWNLOAD E,"AUTO.BAS"↵  
NET NAME "Armilla2"↵  
EOP↵
```

Hinweis:

Damit die neuen Netzwerkeinstellungen übernommen werden, muss der Drucker entweder per „Reset Printer“- Button im DiagTool oder durch Aus- und Einschalten neu gestartet werden.

Die MAC Adresse, als eindeutige Kennung eines Netzwerkendgerätes, ist nicht änderbar.

Alle an die MAC Adresse gekoppelten Sicherheitsvorkehrungen des eigenen Netzwerks müssen bei einem Tausch des Druckers manuell angepasst werden.

9. Zurücksetzen des Druckernetzwerkanschlusses

Zum Zurücksetzen des druckerinternen Netzwerkanschlusses ist folgende Prozedur auszuführen:

- Drucker im eingeschalteten Zustand öffnen -> LED wird rot
- Feed Taste gedrückt halten -> blinkt 5x orange/grün -> blinkt 5x rot/grün, während rot/grün los lassen
- LED wird grün und Feed noch einmal kurz drücken
- Drucker rebootet und LAN ist zurückgesetzt

Hinweis:

Der Inhalt der EasyNet SD-Card wird durch diese Prozedur nicht verändert, evtl. vorhandene Netzwerkkonfigurationseinstellungen werden unmittelbar nach dem Reboot geladen.

Soll der Auslieferungszustand des Gerätes hergestellt werden, dann unter Punkt 7.1.1. „Alle Parameter löschen“ ausführen und danach den Netzwerkanschluss zurücksetzen.